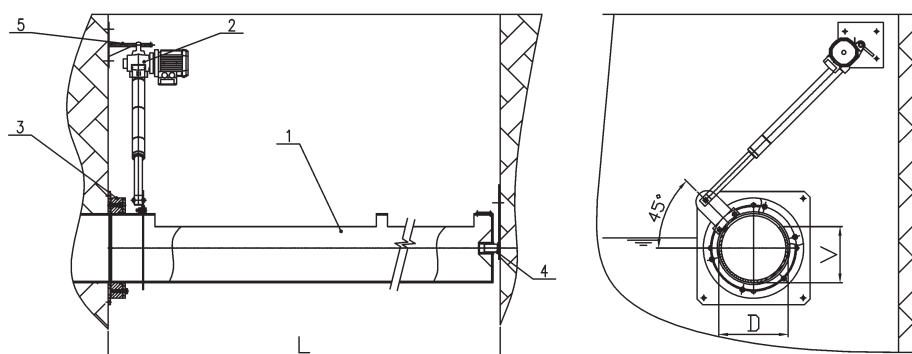


## Koryto odbiorcze opuszczane z napędem elektrycznym

### KUNST NŽ - 306

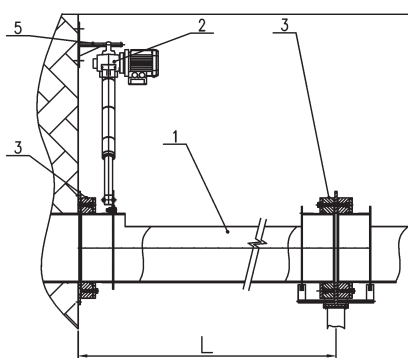
Wersja podstawowa "dławnica - czop"



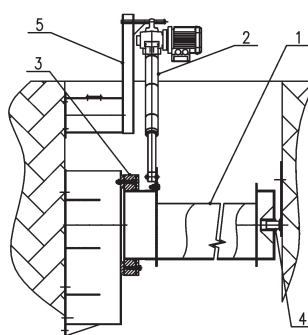
**LEGENDA:**

- D średnica koryta
- V wysokość koryta
- L szerokość zbiornika
- 1 koryto
- 2 napęd elektryczny
- 3 dławnica
- 4 czop
- 5 konsola koryta

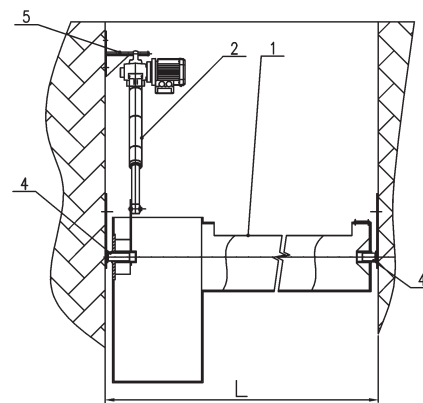
Wersja "dławnica - dławnica"



Wersja "dławnica - czop ze zbiornikiem odbiorczym"



Wersja "czop - czop ze zbiornikiem odbiorczym"



#### TABELA GŁÓWNYCH WYMIARÓW:

| Parametr          | Średnica koryta | Wysokość koryta | Szerokość zbiornika (1 napęd) |               | Szerokość zbiornika (2 napędy) |                | Pobór mocy |
|-------------------|-----------------|-----------------|-------------------------------|---------------|--------------------------------|----------------|------------|
|                   | D               | V               | L                             | L             | L                              | L              | (1 napęd)  |
| Wymiar            | mm              | mm              | mm                            | mm            | mm                             | mm             | W          |
| Wielkość          | 306             | 248             | min<br>2 000                  | maks<br>6 000 | min<br>6 000                   | maks<br>12 000 | 180        |
| Zmiana wymiaru po | -               | -               | 100                           |               | 200                            |                | -          |



## Koryto odbiorcze opuszczane z napędem elektrycznym

### KUNST NŽ - 306

#### ZASTOSOWANIE:

Koryto odbiorcze opuszczane NŽ 306 służy do czyszczenia wzdłużnych prostokątnych osadników od pływających zanieczyszczeń, które do koryta są nagarniane urządzeniem zgarniającym na powierzchni. Pływające zanieczyszczenia są z koryta odprowadzane grawitacyjnie lub za pomocą pompy szlamowej.

#### ZASADA DZIAŁANIA:

Koryto odbiorcze opuszczane NŽ 306 składa się z właściwego koryta, obrotowego ułożenia i liniowego napędu elektrycznego. Obrotowe ułożenie tworzy czop lub dławnica, ewentualnie ich kombinacja.

W stanie spoczynku koryto jest w tzw. Pozycji pośredniej, kiedy obie krawędzie koryta są tak samo wysoko nad lustrem wody. Jeżeli ma dojść do odprowadzania pływających zanieczyszczeń, koryto jest, za pomocą liniowego napędu, opuszczane tak, że jedna lub druga krawędź zanurzy się pod wodę a pływające zanieczyszczenia przepływają do koryta, skąd są odprowadzane grawitacyjnie lub za pomocą pompy szlamowej. Jeżeli odbiór pływających zanieczyszczeń jest realizowany pompą szlamową, koryto posiada zbiornik odbiorczy, który może być umocowany do ściany zbiornika lub jest częścią koryta i może się opuszczać wraz z korytem.

#### MATERIAŁY:

Całe koryto jest wykonane ze stali nierdzewnej (oprócz napędu elektrycznego) z dławnicą w kombinacji stal nierdzewna - tworzywo - guma. Liniowy napęd elektryczny jest w wykonaniu do stosowania na zewnątrz z kryciem IP 55.

#### OBSŁUGA I KONSERWACJA:

Praca koryta odbiorczego opuszczanego jest obsługiwana z samodzielnej szafki sterowniczej ręcznie, ewentualnie z możliwością przełączenia do trybu pracy automatycznej. Ze względu na to, że dla efektywnego odbierania zanieczyszczeń jest wskazany kontakt wzrokowy z korytem i lustrem wody, jednoznacznie zaleca się umieszczenie szafki sterowniczej bezpośrednio obok koryta i obsługę ręczną. Praca urządzenia nie wymaga obsługi ciągłej, ale utrzymanie wymaga przestrzegania wymagań podanych w instrukcji obsługi.

#### FORMA DOSTAWY:

Koryto odbiorcze opuszczane NŽ 306 jest dostarczane jako kompletna dostawa, łącznie z liniowym napędem elektrycznym i montażem. Dyspozycja układu i wykonania (oraz wymiary podane w tabeli podstawowego szeregu wymiarowego) mogą być indywidualnie dostosowane i są przedmiotem wyjaśnienia technicznego. Dostawca zastrzega sobie prawo do zmian w dostawie z zachowaniem parametrów urządzenia.

#### TERMIN DOSTAWY:

Według umowy.